



Bevara vår unika byskola!

Angående förslaget att lägga ner Laxne skola

Vad är en by utan byskola?

Vi är djupt oroad för att beslut rörande nedläggning av Laxne skola som eventuellt kommer att fattas i kommunfullmäktige inom kort inte kommer att vara grundat på ett allsidigt och genomarbetat beslutsunderlag. Om förhastade beslut fattas på ett bristfälligt underlag riskerar såväl förtroende för de styrande i kommunen samt stora ekonomiska, pedagogiska och sociala värden att gå förlorade.

I de rapporter som kommunen beställt av Sweco rörande grundskolans pedagogiska verksamhet¹ samt dess skolpengsmodell² ser vi stora brister. Långtgående slutsatser dras av ett underlag som saknar förankring i aktuell forskning, där viktiga aspekter inte vägts in och en rad felaktigheter förekommer samt där endast politiker och tjänstemäns/rektorers egna röster blivit hörda. Med denna skrivelse vill vi ställa viktiga frågor som i nuläget saknar svar. Vi vill också lyfta fram centrala aspekter som inte synliggjorts eller behandlats samt uttrycka vår oro för hur en nedläggning av skolan riskerar att få långt större negativa konsekvenser än vad som tas upp i rapporterna.

Med denna skrivelse bifogar vi dessutom Glesbygsverkets skrift Skolan mitt i byn samt en lokalhistorisk tillbakablick som Bengt Landin författat. Vår förhoppning är att ni vid en läsning av dessa får en ökad förståelse för byskolans roll i samhället och dess unika potential.

Vi vill att du, politiker eller tjänsteman i kommunen som delgivits detta brev, snarast för en dialog med oss!

Med vänliga hälsningar

*Kristian Fredmark, Julia Örtqvist, Anna Lennmark, Catrine Strindvall, Erik Åberg,
Jane Andersson, Linda Eriksson*

Undertecknade i egenskap av utsedda representanter vid mötet för Laxne skolas bevarande,
Laxnegården 3/5-2016

¹ Ref BoU 2015:164

² Ref BoU 2015:163

Inledning

Det kan vara viktigt att inledningsvis nämna den korta tid som stått till vårt förfogande för att författa denna skrivelse. Swecos rapporter offentliggjordes först torsdag den 27:e april. Kort därefter samlades många engagerade personer, möten hölls och med gemensamma ansträngningar har vi granskat, diskuterat och skrivit. Ha därför överseende med att texten språkligt kan skifta och att vissa frågor ställs i punktform och vissa i löpande text.

För läsvänlighetens skull har vi delat in skrivelsen i följande avsnitt; övergripande frågor, ekonomiska och praktiska frågor, pedagogiska frågor och sådant som vi ser går stick i stäv med kommunens egna policydokument. I vissa fall kan frågor överlappa och tangera varandra.

När frågan om nedläggning av skolan väckts har vi även blivit varse det stora engagemang som finns hos föräldrar med barn på skolan/förskolan, lärare på skolan och boende i kommundelen. I Laxne skolas framtid ser vi oss alla som en aktiv och engagerad del och har redan nu idéer som vi önskar lyfta fram och verka för:

- Profilerung av Laxne skola som byskola med stark koppling till natur och lokalsamhälle.
- Marknadsföring av skolan i olika kanaler och även i grannkommuner.
- Rekrytering av rektor som får delat förordnande som rektor/pedagog för att öka närvaron av och närheten till skolledning samtidigt som det kan innebära besparingar.
- Fritidsaktiviteter i och utanför skolan för barn och elever i hela kommunen.
- En plattform/hemsida liknande Förskolewebben där elever, pedagoger och föräldrar kan kommunicera och även visa skolans positiva sidor för allmänheten.
- Starta en förberedelseklass på Laxne skola. Detta skulle innebära större elevunderlag för skolan samt ge eleverna tillgång till en lugn studiemiljö med goda möjligheter att integreras i övriga klasser. Det ger också en större socioekonomisk spridning av kommunens elever.

Övergripande frågor

- Har ni för avsikt att gå vidare med Swecos rekommendation att omgående inför terminsstarten 2016 påbörja nedläggning av Laxne skola?
- Varför är frågan om nedläggningen av Laxne skola påskyndad och varför har inte fler involverade parter gjorts delaktiga i processen?
- Kommer kommunen att utreda frågan om Laxne skolas nedläggning och göra en bred konsekvensanalys?

Ekonomiska och praktiska frågor

- Sett till kostnaden för material och undervisning har Laxne skola en kostnad som i huvudsak tycks ligga på samma nivå som övriga skolor i kommunen. Varför belastas då skolverksamheten i Laxne av kapitalkostnaden för lokalens nybyggnation?
- Att förskolan Gläntan också huserar i skolans lokaler och delar kök, matsal och idrottshall med denna har gått utredarna på Sweco förbi. Kommunen behöver utreda och redovisa hur en eventuell nedläggning av skolan påverkar förskolan.
- Enligt uppgift från Marie Solter, registrator på kommunen, har Laxne skolan en lokalhyra på 3.473.856 kr/år inklusive hyran för fritids. Lokalen ägs av Gnesta förvaltnings AB, det vill säga Gnesta kommun. En nedläggning av skolan betyder således inte att Gnesta kommun som helhet gör en besparing motsvarande hyreskostnaden. Kommunen behöver därför nog utreda och redogöra för hur lokalerna i framtiden kan komma att användas och vilka besparingar som då kan göras. Kommer detta att ske och finnas som underlag innan beslut fattas om nedläggning av skolan?
- Kommunen behöver nog utreda de ekonomiska effekterna för norra kommundelarna/Gåsinge-Dillnäs om Laxne skola läggs ner. Områdets attraktivitet riskerar att minska avsevärt om skolan läggs ner och inflyttningen av barnfamiljer kommer sannolikt att avstanna. Nu boende barnfamiljer kan komma att flytta från området. Vilka är kommunens ambitioner för området på sikt?
- Skolan har ett symbolvärde som bevis för att byn lever och blomstrar. Detta kan inte mätas i kronor och ören men behöver vägas in i frågan om en nedläggning. Hur resonerar kommunen kring detta?
- Marken på Spårbacken i Laxne har sålts. Vi har varit i kontakt med den nya ägaren och han arbetar aktivt för att påbörja byggnation av nya bostäder så snart som möjligt. 14 tomter finns till salu i Vängsö varav andra huset precis börjar byggas. I Hammarbosäter kommer inom en snar framtid ytterligare sju tomter att finnas till försäljning. Detta kommer att leda till en ökad inflyttning och på sikt ett ökat elevunderlag till skolan. Har kommunen övervägt detta och hur nybyggnationerna i området påverkas av en nedläggning av skolan?
- Om det uppstår en situation med ökad inflyttning till kommundelen, hur kommer då kommunen att möta behovet av skolgång om Laxne skola inte finns kvar?
- I utredningarna står att Laxne skolas elever skulle kunna beredas plats på kommunens andra skolor utan någon egentlig ökad kostnad avseende lokaler på dessa skolor. Som exempel på skola nämns Welandersborgs skola som enligt

befintliga ritningar har "plats för betydligt fler elever i olika årskurser"³. Enligt faktarutan⁴ med uppgifter hämtade från de lokalritningar som Sweco har tagit del av har Welandersborgs skola 8 klassrum och 8 klasser med 10 elever i varje klass vilket inte stämmer. Skolan har 6 klassrum anpassade för teoretisk undervisning varav ett i nuläget används för specialundervisning. Till hösten kommer skolan troligtvis att ha 4 eller 5 klasser, beroende på om åk 6 flyttas tillbaka till skolan, med 17-24 elever. Om Laxne skolas elever flyttas till Welandersborgs skola som Sweco föreslår skulle det i nuläget resultera i en åk 4-5 med 33 elever och en åk 1-2 med 30 elever vilket är problematiskt både ur pedagogisk och lokalmässig synpunkt. Ett scenario där dessa båda klasser behöver delas och bli åldershomogena samt att åk 6 stannar på skolan skulle resultera i att det saknas ett klassrum och ett rum för specialundervisning. En delning av klasserna 4-5 och 1-2 på skolan skulle även resultera i behovet av två ytterligare klasslärare på skolan. Således är det inte självklart som Sweco antar att eleverna på Laxne skola utan problem eller extra kostnader skulle kunna beredas plats på Welandersborgs skola. Sweco nämner även att det finns plats för Laxne skolas elever på Kvarnbackaskolan men detta alternativ strider emot närhetsprincipen.

- Medborgarnas beroende av privatbilism kommer att öka vid en nedläggning av skolan vilket får negativa effekter på både ekonomi och miljö. Som exempel kan nämnas familjer i Laxne som arbetspendlar mot Mariefred/E20 och behöver hämta och lämna barn till en fritidsverksamhet på av Sweco föreslagna Welandersborgsskolan. De skulle behöva köra 6,4 mil extra med bil varje dag. Tänker ni utreda konsekvenserna av de längre resvägarna som uppstår för föräldrar och elever?
- En placering på skola i annan ort riskerar att påverka skolans likvärdighet. Har kommunen utrett hur restiderna ser ut för ett genomsnittsbarn i kommunen och hur en lång resväg till skolan kan tänkas påverka elevernas hälsa och skolresultat, särskilt för yngre barn.
- Det framkommer i rapporterna att det är en omfattande pendling ut från Laxne till skolor i Strängnäs kommun vilket inte stämmer i nuläget. För närvarande är det tre elever i åk F-5 från Laxne skolas upptagningsområde som går i skola i Strängnäs kommun (Gripsholmsskolan). Höstterminen 2016 kommer det att vara 2 elever som då går i åk 5. Den elev som senast bytte från Laxne skola till Gripsholmsskolan började där för två år sedan och hade då redan ett syskon som flyttat över tidigare. Tappet av elever till Gripsholmsskolan skedde i samband med den stora omorganisationen av skolorna i kommunen då åk 4-6 skulle flyttas in till Gnesta. En förälder som vi har varit i kontakt med nämnde kommunens snabba beslutsfattande, avsaknad av dialog med vårdnadshavare och att de redan pendlade åt Mariefredshållet som orsak till skolbytet.

³ Ref BoU 2015:164, s. 19

⁴ Ibid, s. 9

- Nyligen fattades beslut i kommunen om att den relativa närhetsprincipen ska gälla när elever erbjuds plats på kommunala skolor. Detta bör leda till ett ökat elevunderlag för Laxne skola. Har detta tagits i beaktande?
- I Swecos rapporter uttrycker rektorer att exempelvis Kvarnbackaskolan skulle få större bärighet med fler elever om åk 6 flyttas tillbaka till sina tidigare skolor, vilket kan komma att beslutas om inom en snar framtid. Detta gäller även Laxne skola om åk 6 får gå kvar på skolan vilket behöver tas i beaktande vid ett beslut om skolans framtid.
- Vad säger föräldrar till barnen i Welandersborgs skola om en klass ökar med nio barn. Att gå från 24 till 33 elever gör stor skillnad. För barn i behov av extra stöd blir detta extra problematiskt. I Sverige förs ofta en debatt om att det är för stora klasser och för stökigt i skolan. Låt Laxne skola bli ett alternativ i den debatten.
- Hur har kommunen resonerat kring tjänstefördelningen på Laxne skola inför läsåret 2016-2017 när beslutet om eventuell nedläggning av skolan behandlas så sent? Risken är mycket stor att de behöriga lärare som i nuläget finns på skolan i skrivandets stund ser sig om efter andra tjänster och inte finns kvar till höstterminens början. Detta vore ett allvarligt tapp för kommunen av eftertraktad kompetens.

Pedagogiska frågor

I detta avsnitt utgår vi i huvudsak från de pedagogiska frågor som tas upp i Swecos rapport Utvärdering och utredning av grundskolans pedagogiska verksamhet⁵. I och med att rapporten riskerar att ligga till grund för ett eventuellt beslut om nedläggning upplever vi att det är viktigt att närmare i detalj granska vissa uppgifter och antaganden som presenteras där.

Ensidigt perspektiv i utredningen

Utredningen har omfattat intervjuer och workshops med rektorer, ansvariga tjänstemän inom skolan, politiska företrädare samt Tf förvaltningschef för barn och utbildning. I utredningen står att "urvalet av personer för intervjuer beslutades i samråd mellan Swecos konsulter och uppdragsgivaren. Fackliga representanter har inte tillfrågats i denna utredning. Detta är dock en viktig målgrupp vid en fördjupad analys och inför beslut om eventuella förändringar"⁶. Det står också efter rekommendationen att omgående lägga ner Laxne skola att läsa: "Observera vikten av att även involvera berörd personal, fackliga representanter, elever och föräldrar"⁷.

Det är mycket problematiskt att fatta ett eventuellt beslut om nerläggning av Laxne skola utifrån ett så ensidigt underlag vilket även bekräftas av utredningsförfattarna själva i citaten

⁵ Ref BoU 2015:164

⁶ Ibid, s. 6

⁷ Ibid, s. 20

ovan. Betydelsen av elevers och vårdnadshavares inflytande understryks även i skollagen och barnkonventionen:

Skollagen kapitel 1, § 10:

“I all utbildning och annan verksamhet enligt denna lag som rör barn ska barnets bästa vara utgångspunkt. Med barn avses varje människa under 18 år. Barnets inställning ska så långt det är möjligt klarläggas. Barn ska ha möjlighet att fritt uttrycka sina åsikter i alla frågor som rör honom eller henne. Barnets åsikter ska tillmätas betydelse i förhållande till barnets ålder och mognad.”

Skollagen kapitel 4, § 12:

“Vårdnadshavare för barn i förskolan och för elever i förskoleklassen, grundskolan, grundsärskolan, specialskolan, sameskolan och fritidshemmet ska erbjudas möjlighet till inflytande över utbildningen.”

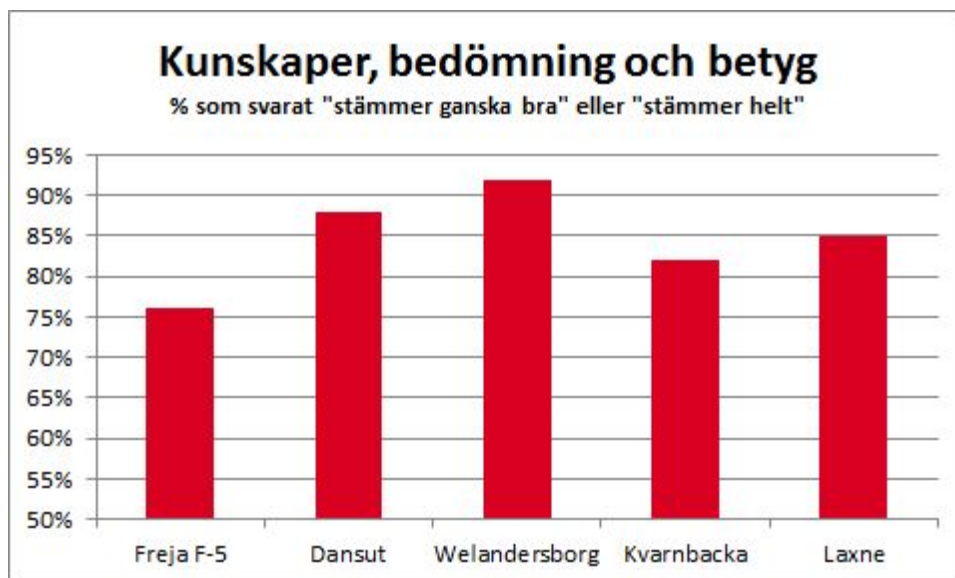
Barnkonventionen, artikel 12:

“Konventionsstaterna ska tillförsäkra det barn som är i stånd att bilda egna åsikter rätten att fritt uttrycka dessa i alla frågor som rör barnet, varvid barnets åsikter ska tillmätas betydelse i förhållande till barnets ålder och mognad.

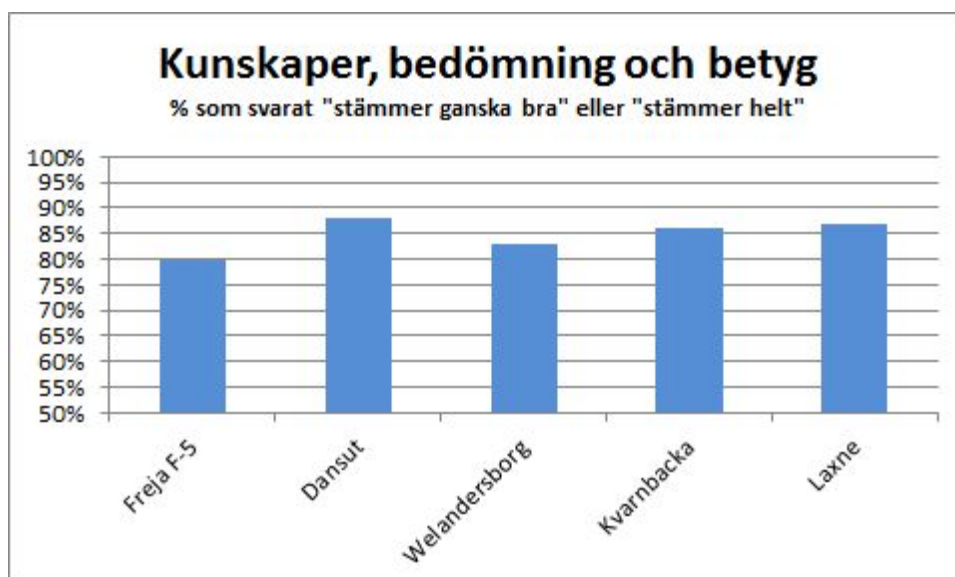
Kvalité och kunskapsresultat

I rapporten uttrycker rektorer och politiker att det är svårt att erbjuda en tillräckligt kvalité på undervisningen på de mindre landsortsskolorna. Rektorerna menar bland annat att det vore önskvärt med en skola med minst två paralleller och 200 eller 300 elever. Dessa påståenden/åsikter stärks inte med något underlag. Att mäta studieresultat är omgärdat med svårigheter men de verktyg som kommunen själv använder är föräldra- och elevenkäter och årliga kvalitetsredovisningar. Även nationella prov i årskurs 3, 6 och 9 finns att tillgå för att göra summativa jämförelser skolor emellan. Varför använder inte Sweco något av detta som underlag i sina rapporter?

Om man exempelvis gör ett nedslag i årets föräldra- och elevenkäter, utmärker sig inte småskolorna som sämre. Snarare förefaller störst problem förekomma på en av de stora skolorna i kommunen, Frejaskolan F-5. I diagrammen nedan har vi gjort en sammanställning av de olika kommunala skolornas resultat när det gäller frågor som rör den pedagogiska kvalitén i de senaste föräldra- och elevenkäterna. Överst med röda staplar kommer föräldraenkäten och under denna elevenkäten med blå staplar.



Föräldräenkät 2015



Elevenkät 2015

I Glesbygsverkets skrift *Skolan mitt i byn* behandlas frågan om huruvida skolans storlek är en faktor som påverkar utbildningens kvalitet och elevernas resultat. Svenska och utländska studier, nationell statistik och Skolverkets utbildningsinspektioner visar alla på samma sak; att skolans storlek inte har någon betydelse för elevernas undervisningsresultat⁸.

Tillgång till behörig personal kan ha betydelse för kvalitén på undervisningen. I utredningen står att det upplevs vara en utmaning att locka kompetent personal till landsbygdsskolorna. Det har funnits vissa svårigheter att rekrytera behörig personal till dessa men det gäller även andra skolor i kommunen samt i landet i stort. Samtidigt har Laxne skola och Welandersborgs skola enbart behöriga klasslärare detta läsår och det finns många lärare

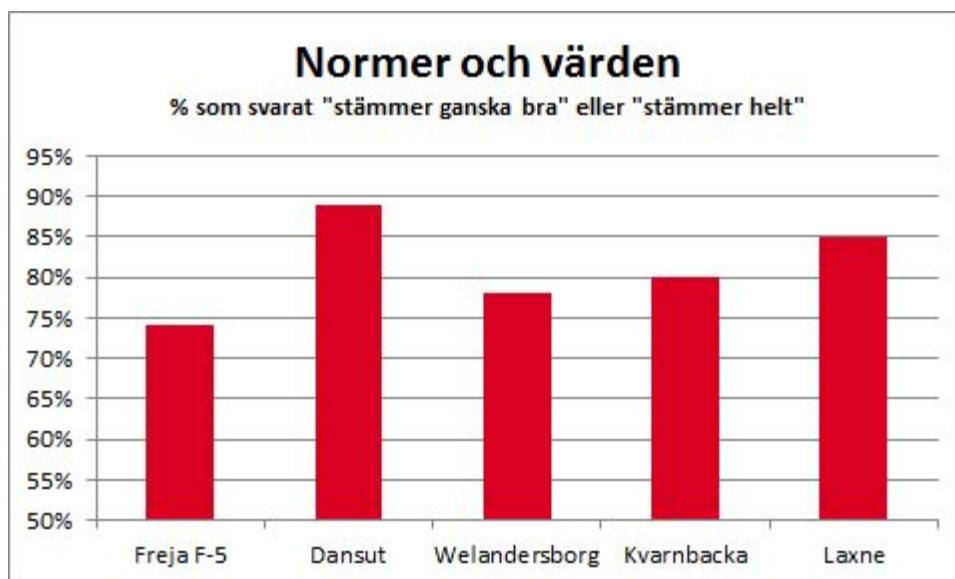
⁸ Marklund, I. & Westerlund, B. (2009). *Skolan mitt i byn* [Elektronisk resurs] : diskussionsunderlag och checklista inför eventuell nedläggning av en byskola. ([Ny utg.]). Östersund: Tillväxtverket. s. 9-11

som har stannat länge på dessa skolor och som har gjort ett aktivt val att jobba på en liten skola på landet. I och med att lärare och annan skolpersonal ej har tillfrågats blir detta perspektiv frånvarande i Swecos rapporter.

Trygghet och trivsel

Politiker uttrycker i utredningen att det är svårt att upprätthålla sociala relationer på små skolor och det framförs att det har funnits problem med mobbning på de mindre skolorna⁹. Sweco skriver senare i sin bedömning att det finns en social avigsida för elever på skolor med så få som 30 elever¹⁰ vilket de enbart styrker i politikernas uttalande. Som vi tidigare nämnt finns elev- och föräldraenkäter tillgängliga för att se aktuell statistik gällande kommunens grundskolor. Varför redovisar Sweco ingen statistik när det gäller trygghet och trivsel från enkäterna eller aktuell forskning gällande detta i sin utredning?

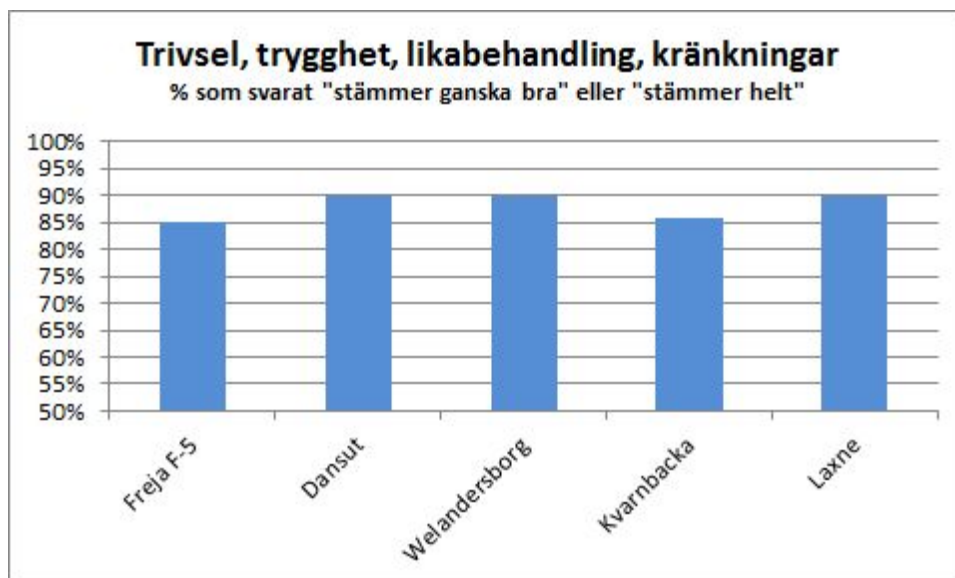
I diagrammen nedan har vi sammanställt resultatet från de senaste elev- och föräldraenkäterna när det gäller de frågor som rör trygghet och trivsel. Även denna gång har föräldraenkäten röda staplar och elevenkäten blå. Här kan man se att Laxne skola är en av de skolor med mest positiva resultat när det gäller trygghet och trivsel i kommunen.



Föräldraenkät 2015

⁹ Ref BoU 2015:164, s. 13

¹⁰ Ibid, s. 19



Elevenkät 2015

I samband med politikernas uttalande om problem med mobbning på de mindre skolorna är det även intressant att titta närmare på elevenkäternas resultat när det gäller kränkning. På frågan "Jag har blivit utsatt för kränkningar i skolan/fritidshemmet under detta läsår" svarar 21% av eleverna på Laxne skola ja i jämförelse med 21% på Dansut, 16% på Welandersborgs skola, 41% på Frejaskolan och 54% på Kvarnbackaskolan. Självfallet har det stor betydelse för resultatet på elevenkäterna hur eleverna uppfattar frågan och om lärare och elever har samtalat om betydelsen av ordet kränkning innan eleverna gör enkäten. Samtidigt ger ändå resultatet från elevenkäterna anledning att ifrågasätta riktigheten i politikernas uttalande och Swecos bedömning som nämns ovan.

I en bred studie gjord av Skolverket där förutsättningarna för små och stora skolor jämförs, framkommer att små skolor har större förutsättningar att skapa trygghet och undvika anonymitet. Detta var enligt studien särskilt viktigt för de yngre barnen. Mobbning förekom i både små och stora skolor men var lättare att upptäcka på de mindre skolorna¹¹. Detta bekräftar också vår upplevelse som vårdnadshavare till barn på en liten skola - vi upplever Laxne skola som en trygg miljö för våra barn där de inte försvinner i mängden utan blir sedda av personalen.

I kommunens framtidsplan står som målsättning att alla barn/elever ska trivas och känna trygghet. Även i Swecos rapport nämner de politiska företrädarna att det är viktigt att elever och personal känner sig trygga¹². Utifrån de enkäter och den forskning som nämns ovan borde det finnas skäl att utifrån trygghetsaspekten behålla Laxne skola. Dessutom skulle ett snabbt genomdrivet beslut om nedläggning av skolan inför höstterminen 2016 i sig vara ett stort hot mot våra barns trygghet och trivsel. Hur ska de kunna känna trygghet när de inte vet på vilken skola de ska gå och vilka klasskamrater och personal de kommer att möta vid terminsstarten i höst? När de äldre eleverna i åk 5 ska börja på Frejaskolan 6-9 förbereds de

¹¹ Marklund, I. & Westerlund, B. (2009). Skolan mitt i byn [Elektronisk resurs] : diskussionsunderlag och checklista inför eventuell nedläggning av en byskola. ([Ny utg.]. Östersund: Tillväxtverket. s. 11

¹² Ref BoU 2015:164, s. 11-12

genom besök på den nya skolan tillsammans med sin klassföreståndare. De har även vissa möjligheter att påverka vilken/vilka klasskamrater de får med sig till sin nya klass. Nu riskerar våra barn, de yngsta 5-6 år, att helt utan dylika förberedelser tvingas börja i för dem helt okända skolor. Hur ska dessa elever kunna försäkras trygghet och trivsel vid en eventuell omedelbar nedläggning av skolan?

Likabehandling och stödfunktioner

Politiker som Sweco refererar till i sin rapport upplever att det är svårt att säkerställa likabehandling på de mindre skolorna då de olika har så pass olika förutsättningar. Även rektorerna nämner svårigheter med att kunna tillhandahålla stödfunktioner på de mindre skolorna. Det stöd som saknas på Laxne skola sedan två år tillbaka är speciallärare. Enligt en studie av Skolverket som refereras i Skolan mitt i byn¹³ får elever i behov av särskilt stöd detta tillgodosett på både små och stora skolor men under olika former: "Avsaknad av speciallärare/specialpedagog på de riktigt små skolorna kompenseras av att de arbetade i mindre grupper där alla fick mycket hjälp"¹⁴. Ett sådant förhållande anser vi kan råda på Laxne skola.

När det gäller stödfunktioner som talpedagog, specialpedagog, kurator, skolpsykolog och skolhälsovård har eleverna och personalen på Laxne skola samma möjlighet till stöd som elever och personal på kommunens andra grundskolor. Om en elev är i mycket stort behov av särskilt stöd ansöker rektor om tilläggsbelopp för att bekosta stödåtgärder eller resurspedagog och inte heller i detta fall är det några skillnader mellan små och stora skolor i kommunen. På Laxne skola, där klasserna är små och lärartätheten något högre, kan en elev i behov av litet sammanhang och lugn lärmiljö i många fall få detta tillgodosett i högre utsträckning än om eleven hade gått i en stor klass på en stor skola. Kostnader för pedagogisk resurspersonal och ansökningar av tilläggsbelopp kan därför bli lägre på en liten byskola som Laxne skola.

Här passar ett citat från Skolan mitt i byn väl in: "Likvärdighet betyder inte likformighet. En liten skola har sina speciella problem och lösningar, liksom en stor har sina."¹⁵

Swecos rekommendation

Sist i rapporten rekommenderar Sweco att "Nedläggning av Laxne skola kan påbörjas omgående inför terminsstarten 2016"¹⁶. Rekommendationen bygger på, förutom skolans ekonomiska förutsättningar, att Sweco utifrån underlaget i utredningen konstaterar att nuvarande lösning inte är pedagogiskt hållbar samt att "samtliga som tillfrågats i utredningen är eniga om att detta är en nödvändig lösning för att kunna erbjuda en god pedagogisk miljö"¹⁷.

¹³ Marklund, I. & Westerlund, B. (2009). Skolan mitt i byn [Elektronisk resurs] : diskussionsunderlag och checklista inför eventuell nedläggning av en byskola. ([Ny utg.]. Östersund: Tillväxtverket. s. 10

¹⁴ Ibid, s. 10

¹⁵ Ibid, s. 13

¹⁶ Ref BoU 2015:164, s. 20

¹⁷ Ibid, s. 19

Vi hoppas att den statistik och forskning samt de frågetecken kring utredningens validitet som tagits upp i denna skrivelse belyser det problematiska och odemokratiska i att följa denna rekommendation. Om kommunen är mån om att utreda pedagogiska fördelar och nackdelar med att behålla Laxne skola före ett beslut om skolans framtid krävs ett mer genomarbetat underlag.

Stick i stäv med kommunens policydokument

En nedläggning av Laxne skola ser vi som något som även går stick i stäv med många av de policydokument och texter som kommunen tagit fram för olika områden. Nedan följer några reflektioner kring detta.

Kommunen uttrycker i Framtidsplan 2015-2018¹⁸ en önskan om ett samhälle där alla känner sig välkomna och kan komma till sin rätt. Kommunen vill arbeta för öppenhet och mångfald med en politik som vänder sig till alla. Dessutom skrivs att särskilt fokus ska läggas på arbete med barn och ungdomar där den långsiktiga nyttan kan ha stor effekt och att skolans arbetssätt och förhållningssätt ska bidra till att bryta de normer och attityder som idag begränsar barn och unga i sin utveckling. Laxne skola är unik och bidrar till ökad mångfald genom att underlätta för barnfamiljer att flytta ut på landsbygden. Skolan innebär även en trygg lärandemiljö där det lilla sammanhanget gör att elever möts och socialiserar över såväl ålders- som könsmissiga gränser.

I nämnda framtidsplan står även att det finns stor potential för Gnesta att fortsätta växa och vara en attraktiv boendeort för ännu fler och att kommunen under kommande år vill skapa en stark och positiv utveckling som gynnar dess invånare och ökar kommunens attraktivitet. Syftas då bara till Gnesta tätort och dess invånare och inte till oss på landsbygden? I planen framhålls också att kommunen ska behålla småskaligheten och behålla sina karakteristiska drag. Framtidsplanen har ett genomgående fokus på utveckling, hur kan en nedläggning av en skola bidra till utveckling?

*Gnesta kommuns vision: "Gnesta - för dig som vill växa i stadens lugn och landets puls".
Vad händer med landets puls om Laxne skola läggs ner? Vi vill att ni funderar på **värdet** av att ha skolan kvar!*

18

<http://www.gnesta.se/download/18.73415c68152e0fa7b49a1a/1457952797725/Framtidsplan+2015-2018.pdf> [elektronisk resurs]